

第1—4底节板深度大于长度，后缘具较粗刺。第1底节板末部延伸且较宽阔。第4底节板后末端强突。第6底节板后缘具5刺。第7底节板较浅。

第1腮足基节较细长，具长刚毛，腕节约为掌节长度的 $1/3$ ，腹末叶延伸超过掌节掌缘的后末端，掌节掌缘斜，长于掌节后缘。第2腮足腕节略长于掌节长度的 $1/3$ ，腹末叶延伸超过掌节掌缘的后末端，掌节比第1腮足者略窄，但两者长度几乎相等，掌缘等于其后缘之长度。

第3、4步足具长而强刚毛，掌节短于腕节，指节细短，为掌节长度的 $2/5$ 。第5、6步足具浓密的羽状刚毛和简单刚毛，掌节腹缘无刚毛，指节为掌节长度的 $3/4$ 。第7步足具刺，基节长略大于宽，后末叶长，超过座节，腕节、掌节几乎等长，指节常略长于掌节。

第2—6步足具鳃。附卵片在第2腮足到第5步足。窄长，具细长刚毛。

腹肢柄具抱雌小刺。

第1尾肢较长，达第2、3尾肢末端，柄细长，具背缘刺，内肢略长于外肢。第2尾肢柄短于内肢，外肢短于内肢，内肢仅具背刺。第3尾肢柄短于分肢，两肢几乎等长。

本种在中国海为首次记录。

生态习性 本种应为潮间带和潮下带最丰富的种类之一，底质为砂。淡水中也可出现。

地理分布 中国(黄海、渤海)，朝鲜。

分类讨论 本种区别于 *Monoculodes limnophilus* Tattersall 在于：① 第1、2腮足几乎等长；② 第4底节板和第2腹节的后腹角都强突；③ 第7步足基节宽阔；④ 第3、4步足指节较短。本种与近似种 *Monoculodes nuwoni* Jo 的区别在于本种的额角尖而长，达第1触角第1柄节末端，第2尾肢仅具背刺排而无腹刺排，及大颚动颚片具4齿等。

(141) 江湖独眼钩虾 *Monoculodes limnophilus* Tattersall, 1922 (图 140)

Monoculodes limnophilus Tattersall, 1922: 440, pl. 18, figs. 10–20. —Shen, 1955: 87, pl. 6, figs. 45–50. —Barnard et Karaman, 1991b: 560.

标本采集地 东海(长江口)，江苏奉贤，上海黄浦江，太湖。有很多标本。仅1♂，体长4.2mm；多个♀，最大体长5.0mm。Tattersall (1922) 报道采自中国淡水江河湖泊。

形态描述 头部额角向前下方突出，呈鹰嘴状，其末端略微超过第1触角第1柄节的末端，背面观呈三角形，两侧缘较平直，前侧角钝，眼不清楚。胸部节较短，腹部前3节具底背脊，第1腹节后腹角圆突，腹缘前角具4或5小刺。第2腹节后背角几乎呈方形，前腹侧面具几个面刺，背部稍隆起成脊，第3腹节具背隆起，后腹角圆。第4—6

腹节较短小。尾节圆的长方形，末端微凹，具 2 末端短刚毛，侧缘各具 2 刚毛。

雌、雄体触角形状不同。雄体第 1 触角短于第 2 触角，柄短于鞭，第 1 柄节较粗壮，腹缘及背末角具小刺和刚毛，第 2 柄节短，略长于第 1 柄节长度之半，边缘具刚毛，第 3 柄节微短于第 2 柄节，内背缘具长刚毛，鞭略短于柄部长的 2 倍，13 节，基部 6 节具内面长而细密刚毛，第 7—12 节每节具 1 感觉刚毛。第 2 触角细长，第 4 柄节背缘具短刚毛和小刺，腹缘具较长刚毛，第 5 柄节细长，几乎达第 4 柄节长度的 2 倍，背缘具细短刺组，腹缘具 3 短刚毛，鞭细长，丝状，35 节，每节中部具细小短毛。雌体触角较短，简单，第 1 触角短于第 2 触角，第 1 柄节粗壮，第 2 柄节较狭长，微长于第 1 柄节，第 3 柄节略短于第 2 柄节，鞭长于柄，10—12 节，无特别刚毛和感觉毛。第 2 触角较细长，第 4 柄节较粗壮，第 5 柄节最狭长，长度相当于第 4 柄节长度的 1.5 倍，鞭稍短于柄，10—15 节。

上唇前缘稍平截，两侧具细短毛。大颚切齿具 4 圆齿，动颚片具小齿，刺排具 3 刺和 2 刚毛，臼齿具研磨面，触须强壮，3 节，第 1 节短，第 2 节最长，具背缘刚毛，第 3 节略短于第 2 节，具腹缘刚毛和末端刚毛。下唇具内叶，较短，外叶峰圆，具短毛，侧角钝尖。小颚内板具 1 侧刚毛，外板具 9 齿刺，触须较窄长，2 节，第 2 节末端具刚毛。第 2 小颚两叶较宽，具末端刚毛。颚足内板无顶端舌状刺，外板较窄，末板具长的舌状刺，触须强壮，4 节，第 4 节爪状。

雌、雄体两腮足外形相似，第 1 腮足底节板末部较宽阔，腹缘具长毛，基节较窄长，座节、长节较短，腕节腹叶突出延伸，具刚毛，掌节卵圆形，具末背刚毛，掌缘长而圆拱，具小刺和细短刚毛，具 1 掌角刺，指节细长爪状。第 2 腮足较第 1 腮足狭长，底节板呈长方形，后缘具 1 刺，腹缘具长刚毛，其余节似第 1 腮足者，但较细长。

第 3、4 步足相似，第 3 底节板长方形，后缘近末部具 1 刺，腹缘具长刚毛，基节较长，座节较短，长节末部宽于基部，末背部圆突，腕节较短，腹缘具长刚毛，掌节略长于腕节，具腹缘刚毛和末端长刚毛，指节细长，几乎等于掌节之长度。第 4 步足底节板宽阔，后缘稍内凹，具 1 中刺，腹末角具 1 小刺，腹缘具短刚毛；长节背末部具长刚毛，其余节似第 3 步足者。第 5、6 步足外形相似，第 5 步足底节板宽阔，圆四方形，长度略大于深度，基节长卵圆形，背腹缘具长刚毛，座节短小，长节较长，末部宽于基部，背末角圆突，具长刚毛，腕节稍短，掌节等于或略长于腕节，指节较宽，长节为掌节长度的一半。第 6 步足底节板宽阔，但不对称，较第 5 步足者窄，其余节与第 5 步足相似。第 7 步足最长，底节板较小，基节宽阔卵圆，末部较窄，前缘具小刺，后缘具刚毛；座节短小；长节、腕节和掌节细长，指节略短于掌节，刺状。

第 1、2 尾肢柄略长于分肢，背缘具小刺，基部外侧具长刺，内肢长于外肢，两肢具缘刺。第 2 尾肢外肢内缘具小栉刺。第 3 尾肢柄略短于两分肢，基部内侧具 2 刺，两肢几乎等长，披针形，具缘刺，内肢外缘具小栉刺。

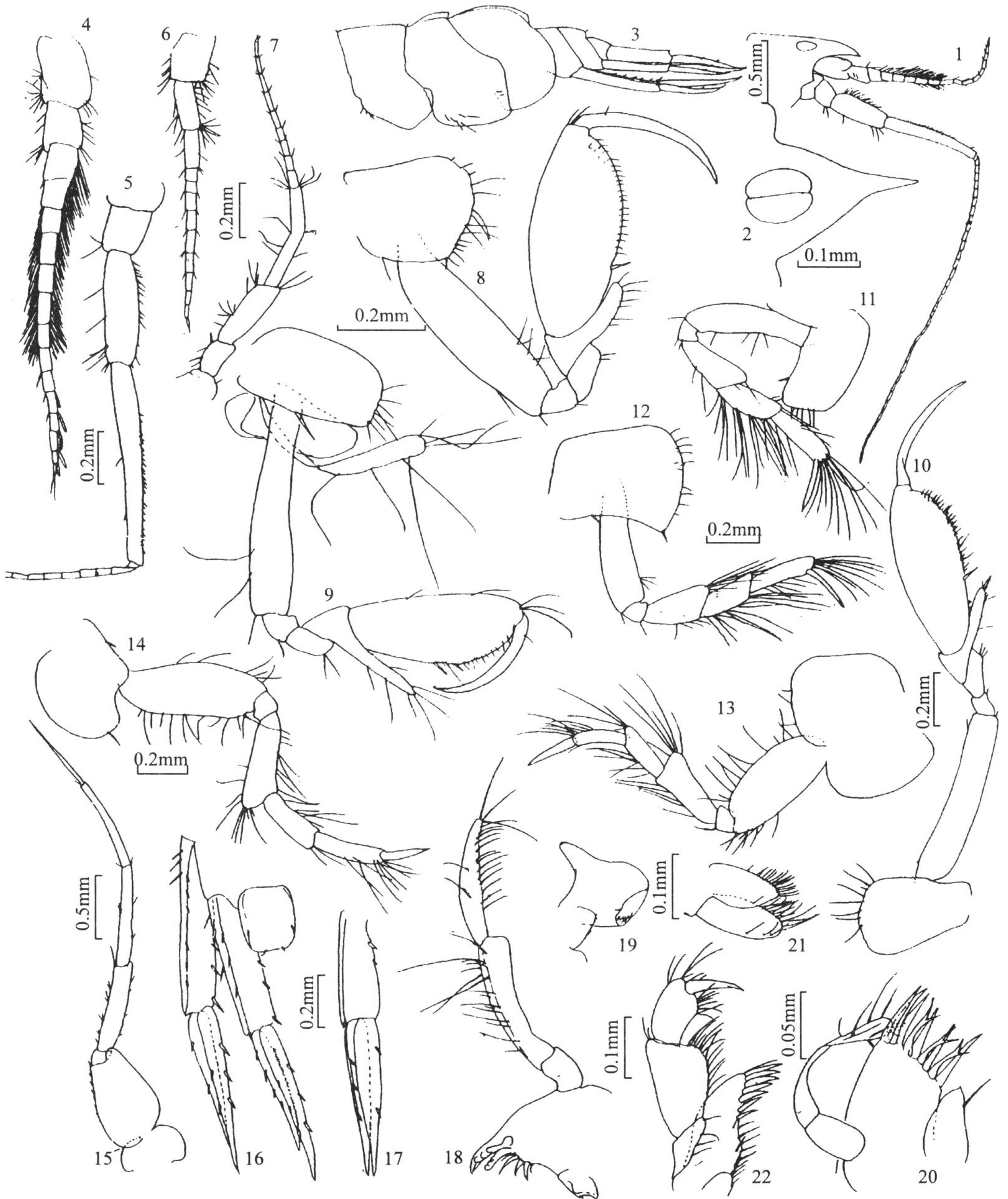


图 140 江湖独眼钩虾 *Monoculodes limnophilus* Tattersall

1、2. 头部(♂); 3. 腹部和尾部; 4. 第1触角(♂); 5. 第2触角(♂); 6. 第1触角(♀); 7. 第2触角(♀); 8. 第1腮足(♀); 9. 第2腮足(♀); 10. 第2腮足(♂); 11. 第3步足; 12. 第4步足; 13. 第5步足; 14. 第6步足; 15. 第7步足; 16. 第1、2尾肢与尾节; 17. 第3尾肢; 18. 大颚; 19. 下唇; 20. 小颚; 21. 第2小颚; 22. 颚足

生态习性 本种栖息于温带水域，在海水和咸淡水及淡水中都有发现，栖息范围较为广泛，长江口采到的标本栖息水深为 7—27m，底质为软泥和泥砂。

地理分布 东海(中国近岸)、内陆江南河流湖泊。

分类讨论 Tattersall(1922) 最初报道的标本来自我国的黄浦江、太湖咸淡水和淡水

中。Shen (1955) 在江苏所出产的虾酱中采到本种。现有的多数标本采自长江口采泥中，并发现 1 雄体标本。这里给予本种较详细补充描述和图。特别发现雄体除腮足较雌体强壮外，触角明显不同于雌体。

56. 合眼钩虾属 *Oediceroides* Stebbing, 1888

Oediceroides Stebbing, 1888: 843; 1906: 267. — Barnard *et* Karaman, 1991: 561.

Oediceropsoides Shoemaker, 1925. *Bull. America. Mus. Nat. Hist.*, 52: 27 (not seen).

Type species: *Oediceropsis rostrata* Stebbing, 1883.

鉴别特征 大颚切齿突出，具齿，臼齿大，具脊；下唇内叶分离。两腮足彼此相似，较小，腕节具小的后叶，向前突出，掌缘斜。第 2 尾肢达到第 3 尾肢末端，第 3 尾肢很发达。

本属为 1 大属，世界共计有 23 种，世界广泛分布，多出现于较冷水中。中国仅 Imbach (1967) 在南海报道了 1 种 *Oediceroides ornithorhynchus* Pirlot。

(142) 鸟咀合眼钩虾 *Oediceroides ornithorhynchus* Pirlot, 1932 (图 141)

Oediceroides ornithorhynchus Pirlot, 1932: 93, figs. 31–33. — Imbach, 1967: 81, pl. 25. — Barnard *et* Karaman, 1991: 562.

标本采集地 Imbach (1967) 报道 1 标本采自南海。

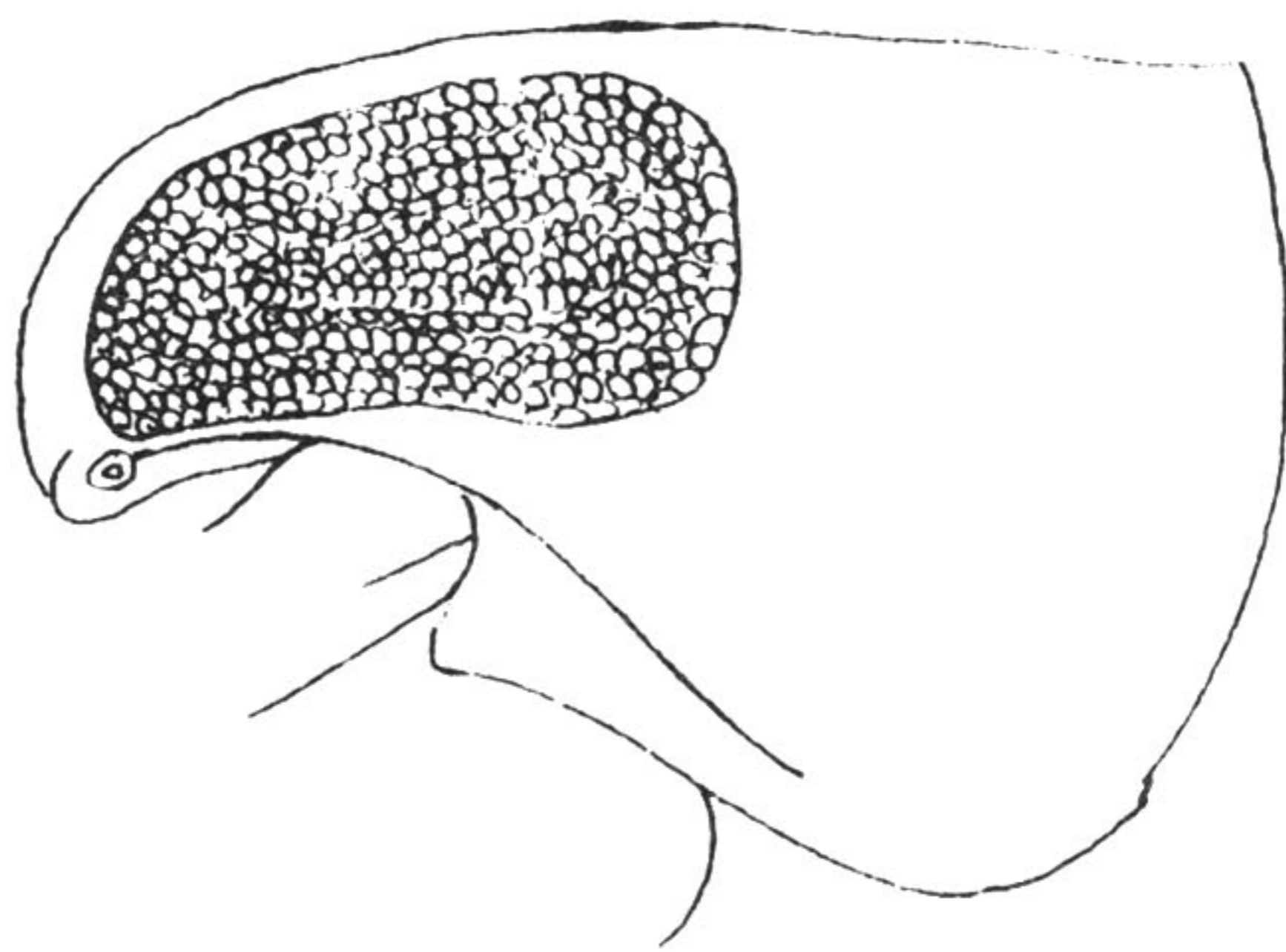


图 141 鸟咀合眼钩虾 *Oediceroides ornithorhynchus* Pirlot 的头部 (仿 Imbach, 1967)

形态描述 头部具有额角，下弯，近末端每侧常具泡状结构，眼近背缘，侧缘较凹。第 1 触角短小，第 1 柄节最长，第 2 触角较长，第 4 柄节粗壮，鞭具船形感觉体，胸节和腹节具不明显背脊。尾节完全，短小。第 1 腮足底节板末端宽阔，腕节腹突出较宽，掌节卵圆，指节细长，第 2 底节板末部略窄。第 3、4 步足简单，指节末端常具附加齿。